



# Polska religijność w liczbach

Agnieszka Himniak<sup>1</sup>

## Wstęp

Religia pełni istotną rolę w życiu człowieka. To ona nadaje sens działaniu ludzkiemu, jak i strukturom społecznym, w obrębie których funkcjonuje. Ze względu na swój wspólnotowy charakter pełni również ważną funkcję społeczno-integracyjną<sup>2</sup>. Wszelkie działania religijne człowieka w sferze *sacrum* wprowadzają porządek i rytm w jego życie, współtworzą jego codzienną rzeczywistość<sup>3</sup>. Mówiąc o działaniach religijnych i zaangażowaniu wiernych w religię, odnosimy się do ich religijności, która jest głównym tematem niniejszej pracy.

Ponad 90% Polaków to zadeklarowani wierni Kościoła katolickiego, odsetek ten od lat utrzymuje się na względnie stałym, wysokim poziomie. Widoczna stabilność zjawiska nie powinna jednak prowadzić do powierzchownego i bezrefleksyjnego uznawania Polski za kraj katolicki, w którym laickość i sekularyzacja to zjawiska obce, a skłonić do głębszej i wnikliwej analizy.

## 1. Czy religijność można zmierzyć?

Czy tak wielowymiarowa i złożona kwestia *sacrum* jest możliwa do zbadania, zestawienia w tabelach i porównania? Oczywiście, że tak. Chociaż statystyka i sondaże

<sup>1</sup> Agnieszka Himniak, socjolog, absolwentka Uniwersytetu Opolskiego.

<sup>2</sup> W. Świątkiewicz. *Między sekularyzacją i deprywatyzacją. Socjologiczne refleksje wokół polskiej religijności w kontekście europejskim*. Katowice 2010 s. 105.

<sup>3</sup> S.H. Zaręba. *Praktyki religijne jako jeden z głównych wymiarów polskiej religijności*. „Uniwersyteckie Czasopismo Socjologiczne” 2008 nr 2 s. 4.

nie są najlepszą miarą religijności, nie oznacza to, że nie warto z nich korzystać. Należy tylko wziąć pod uwagę wszelkie ograniczenia wynikające z zastosowanych metod i technik badawczych, doboru próby czy też zakresu zoperacjonalizowanych pojęć. I właśnie od pojęcia religijności należałoby zacząć. *Encyklopedia PWN* wskazuje na dwa znaczenia religijności. Pierwsze odnosi się do teologii, gdzie religijność to „[...] cnota moralna polegająca na okazywaniu Bogu należnej mu czci poprzez kult wewnętrzny (adoracja, ufność, miłość), a także przez kult zewnętrzny (sakramenty, modlitwa, asceza)”. Drugie znaczenie, stosowane w psychologii i socjologii, rozumiane jest jako „[...] postawa człowieka lub grupy społecznej wobec dogmatów, nakazów i zwyczajów religijnych obowiązujących w danej religii, która manifestuje się poprzez przyswojenie tych zasad, ich akceptację i zgodne z nimi postępowanie; badania nad religijnością mają charakter empiryczny i stosują typowe dla psychologii i socjologii techniki badawcze”<sup>4</sup>. Według G. Lenskiego religia posiada cztery wymiary: ortodoksja, stowarzyszenie, oddanie i autonomiczność wspólnot<sup>5</sup>. Z kolei ks. J. Pastuszka wskazuje na elementy wpływające na kształt religijności człowieka. Zależy ona od osobistego jej przeżywania przez człowieka, wykonywania aktów religijnych, od stopnia zróżnicowania tychże aktów, ich częstotliwości, wypełnienia treścią czy też od włożonej w nie energii psychicznej<sup>6</sup>.

Po analizie definicji łatwiej jest wyobrazić sobie możliwość badania religijności. Trudno oczywiście mierzyć i porównywać kult wewnętrzny. Łatwiej natomiast jest zbadać czy ubrać w liczby kult zewnętrzny. Badania nad religijnością prowadzone są w różnych kontekstach, chociażby socjologicznym czy psychologicznym. Stanowiska

<sup>4</sup> *Religijność*. W: *Encyklopedia PWN* <<https://encyklopedia.pwn.pl/haslo/religijnosc;3966989.html>> [dostęp: 4.06.2020].

<sup>5</sup> *Religijność*. W: *Słownik socjologii i nauk społecznych*. Red. G. Marshall. Warszawa 2004 s. 278.

<sup>6</sup> J. Pastuszka. *Osobowość a religijność człowieka. Analiza psychologiczna*. <<https://dlibra.kul.pl/dlibra/publication/25042/edition/23565/content>> s. 8. [dostęp 2.06.2020].



wobec wykorzystania badań dotyczących religijności są różne, również sceptyczne. B. Sadowski, w odpowiedzi na pytanie zadane mu w 2002 roku o to, czy w ostatniej dekadzie polskie społeczeństwo stało się bardziej laickie, stwierdził, że „[...] jeśli idzie o liczbę praktykujących – być może. Nie należy jednak tutaj stosować matematycznych wyliczeń. Mnie przekonuje jakość, a nie ilość”<sup>7</sup>.

Nie wszyscy musimy korzystać z wyników badań nad religijnością, ale warto się z nimi zapoznać. Być może nie są one w stanie w sposób precyzyjny przedstawić głębokości i intensywności wiary, ale mogą wskazać pojawiające się w społeczeństwie niekorzystne trendy. Warto zauważyć, że Kościół katolicki jako instytucja również realizuje wspomniane badania i gromadzi dane statystyczne z tego zakresu. I to właśnie Instytut Statystyki Kościoła Katolickiego SAC im. ks. Witolda Zdaniewicza (ISKK) jest głównym źródłem danych dotyczących religijności Polaków i ich wyznania. Istotną rolę w gromadzeniu informacji z zakresu religijności odgrywa także Główny Urząd Statystyczny (GUS). Od 2007 roku GUS współpracuje z ISKK w opracowywaniu metodologii badania trzeciego sektora w Polsce. W 2011 roku po raz pierwszy od 1938 roku w NSP uwzględniono pytanie o wyznanie<sup>8</sup>. Nie można pominąć działalności Centrum Badania Opinii Społecznej (CBOS). Pytanie o stosunek do religii i praktyk religijnych po raz pierwszy zostało zamieszczone w ankiecie CBOS w sierpniu 1984 roku. Od tego czasu oczywiście uległa przekształceniu treść pytań wskaźnikowych, jak i częstotliwość pomiaru religijności, jednakże badania realizowane są do dziś<sup>9</sup>.

<sup>7</sup> B. Tumilowicz. *Czy w ostatniej dekadzie polskie społeczeństwo stało się bardziej laickie?* <<https://www.tygodnikprzeglad.pl/czy-ostatniej-dekadzie-polskie-spolczenstwo-stalo-sie-bardziej-laickie/>> [dostęp: 29.05.2020].

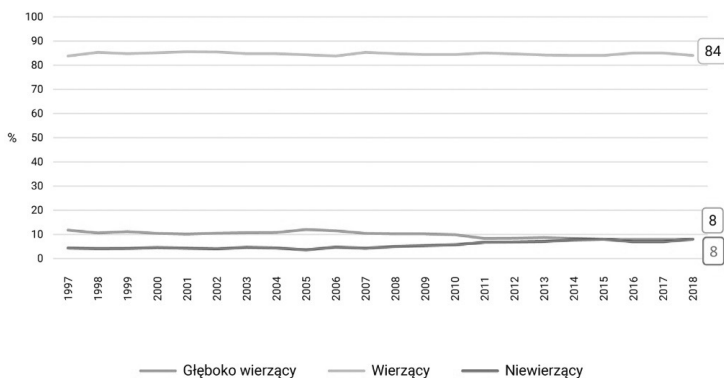
<sup>8</sup> *Historia. Instytut Statystyki Kościoła Katolickiego SAC* <<http://iskk.pl/badania/religijnosc>> [dostęp: 8.06.2020].

<sup>9</sup> *Religijność Polaków: 1984-1994. Komunikat z badań.* <[https://www.cbos.pl/SPISKOM.POL/1994/K\\_095\\_94.PDF](https://www.cbos.pl/SPISKOM.POL/1994/K_095_94.PDF)> s. 1 [dostęp: 8.06.2020].

## 2. Globalne wyznanie wiary

W Polsce około 94% mieszkańców deklaruje przynależność do wyznania religijnego, przy czym aż 92% to zadeklarowani wierni Kościoła katolickiego<sup>10</sup>, według danych NSP z 2011 roku jest to 88%<sup>11</sup>. Z danych CBOS wynika, że odsetek wierzących Polaków począwszy od lat 90. XX wieku utrzymuje się na bardzo wysokim, niemal niezmiennym poziomie. Przekładając na liczby jest to od 92% do 97%<sup>12</sup>.

Wykres 1. Deklaracja wiary w Polsce w latach 1997-2018



Źródło: Komunikat z badań CBOS *Religijność Polaków i ocena sytuacji Kościoła katolickiego* s. 2.

<sup>10</sup> A. Bieńkuńska, P. Ciecieląg. *Życie religijne w Polsce. Wyniki Badania spójności społecznej 2018*. <<https://stat.gov.pl/obszary-tematyczne/inne-opracowania/wyznania-religijne/zycie-religijne-w-polsce-wyniki-badania-spojnosci-spoecznej-2018,8,1.html>> s. 1 [dostęp: 29.05.2020].

<sup>11</sup> *Wyznania religijne w Polsce w latach 2015-2018*. Red. P. Ciecieląg [i in.] <<https://stat.gov.pl/obszary-tematyczne/inne-opracowania/wyznania-religijne-w-polsce-20152018,5,2.html>> s. 32 [dostęp: 4.06.2020].

<sup>12</sup> P. Boguszewski. *Religijność Polaków i ocena sytuacji Kościoła katolickiego*. <[https://www.cbos.pl/SPISKOM.POL/2018/K\\_147\\_18.PDF](https://www.cbos.pl/SPISKOM.POL/2018/K_147_18.PDF)> s. 1 [dostęp: 8.06.2020].



Największy odsetek wierzących wykazywany był do 2005 roku, czyli w okresie, w którym żył i pełnił posługę papież Jan Paweł II. Końcówka lat 90. XX wieku to okres intensywny i bogaty w religijnie ważne wydarzenia, jakimi były pielgrzymki Papieża do Polski (1995, 1997 i 1999). Odsetek wierzących wynosił wówczas około 95%. Natomiast 2005 rok to czas choroby Papieża, i w konsekwencji jego śmierć. Wydarzenie to zjednoczyło Polaków i zwiększyło ich religijność, odsetek wierzących wzrósł do wysokiego poziomu około 97%. Dane z kolejnych lat pokazały jednak, że wzrost zaangażowania religijnego Polaków nie miał charakteru trwałego i po 2005 roku odsetek wierzących nieznacznie i nieregularnie zaczął się zmniejszać, by w 2018 roku osiągnąć poziom 92%<sup>13</sup>.

### 2.1. Portret statystyczny wierzących i niewierzących

Jak pokazują dane CBOS niewierzące są najczęściej osoby młode, między 18. a 24. rokiem życia, a więc uczniowie i studenci mieszkający w największych miastach Polski, niepraktykujący religijnie<sup>14</sup>. Wskazany przedział wiekowy osób niewierzących to tzw. próg dorosłości, który wpisuje się w granice okresu wczesnej dorosłości, w którym jednostka staje się w pełni autonomiczna<sup>15</sup>.

Jeżeli chodzi o wierzących, to wiarę zgodną z zasadami Kościoła katolickiego deklaruje 45% badanych. Najczęściej są to osoby starsze, po 65. roku życia, mieszkające na wsi, najslabiej wykształcone i osiągające stosunkowo niskie dochody *per capita*, a także uczestniczące regularnie w praktykach religijnych. Z kolei zindywidualizowane podejście do wiary wykazuje 46% ankietowanych. Postawę taką, częściej niż inni, prezentują osoby nieregularnie lub też spontanicznie biorące udział w praktykach religij-

<sup>13</sup> Tamże s. 2-3.

<sup>14</sup> Tamże s. 4.

<sup>15</sup> E. Gurba. *Wczesna dorosłość*. W: *Psychologia rozwoju człowieka. Charakterystyka okresów życia człowieka*. Red. B. Harwas-Napierała [i in.]. Warszawa 2004 s. 202-228.

nych, w przedziale wiekowym 25-34 lata, zamieszkujące duże miasta, o poglądach politycznych określanych jako lewicowe bądź centrowe<sup>16</sup>.

Zróżnicowanie religijności Polaków ma również charakter terytorialny. Najwyższą religijnością cechują się mieszkańcy południowo-wschodniej Polski, tj. wierni diecezji tarnowskiej, rzeszowskiej i przemyskiej. Niski poziom religijności odnotowywany jest z kolei na Pomorzu Zachodnim, w Zagłębiu Łódzkim i okręgu dąbrowskim. Dla diecezji silnie zurbanizowanych charakterystyczny jest niski poziom religijności wiernych<sup>17</sup>, co oznacza, że wysokie wskaźniki religijności bardziej prawdopodobne są w diecezjach, w których dominują parafie wiejskie i miejsko-wiejskie. Istotny jest tutaj fakt, że w mniejszych parafiach łatwiej jest o większą więź i poczucie wspólnoty wiernych<sup>18</sup>.

### 3. Praktyki religijne wyrazem religijności

Wskaźnikiem religijności społeczeństwa, a zarazem żywotności Kościoła jest udział wiernych w praktykach religijnych. Praktyki te to działania społeczne, indywidualne, jak i zbiorowe, które wynikać powinny z wyznawanej wiary i zaangażowania religijnego. Są to również zachowania, których Kościół oczekuje od swoich wiernych, stąd też niektóre z praktyk są obowiązkowe, jak np. sakrament chrztu, pierwszej Komunii św. czy udział w mszy św. Owa obowiązkowość, nakazy zawarte w nauce Kościoła katolickiego związane są z jego instytucjonalną stroną, ale również z wzorcami kulturowymi danej społeczności<sup>19</sup>.

<sup>16</sup> P. Boguszewski. *Religijność Polaków* s. 4 [dostęp: 8.06.2020].

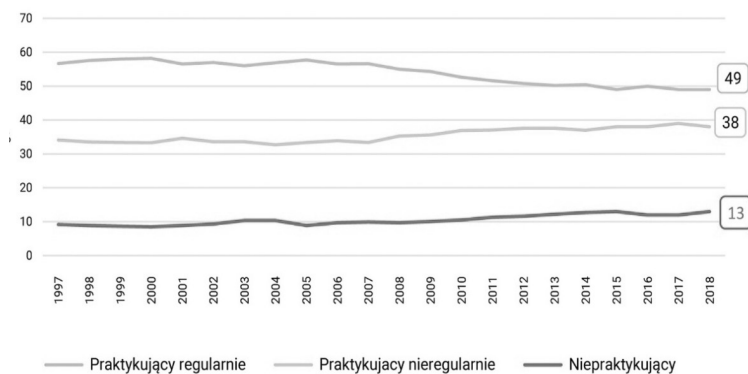
<sup>17</sup> P. Lysoń. *Terytorialne zróżnicowanie wybranych wskaźników religijności w kontekście historycznym według diecezji*. W: *1050 lat chrześcijaństwa w Polsce*. Red. P. Ciecieląg [i in.]. <<https://stat.gov.pl/obszary-tematyczne/inne-opracowania/wyznania-religijne/1050-lat-chrzescijanstwa-w-polsce,4,1.html>> s. 284 [dostęp: 13.06.2020].

<sup>18</sup> S.H. Zaręba. *Praktyki religijne* s. 8.

<sup>19</sup> W. Świątkiewicz. *Między sekularyzacją i deprywatyzacją* s. 117-118.



Wykres 2. Deklaracje praktyk religijnych w Polsce w latach 1997-2018



Źródło: Komunikat z badań CBOS *Religijność Polaków i ocena sytuacji Kościoła katolickiego* s. 3.

W ostatnich latach poziom deklarowanego regularnego uczestnictwa w praktykach religijnych (przynajmniej raz w tygodniu) utrzymuje się na względnie stałym poziomie, czyli około 50%. W 2018 roku odsetek ten wyniósł 49%. Biorąc jednak pod uwagę dane, począwszy od 1997 roku można zauważyć spadek deklarujących udział w praktykach religijnych. Wówczas odsetek ten wynosił niemal 60% i utrzymywał się na podobnym poziomie do 2005 roku, po którym z kolei odnotowywano minimalne, aczkolwiek systematyczne spadki, przy jednoczesnym wzroście odsetka niepraktykujących wierzących – ich poziom w 1997 roku wyniósł 9% i nieznacznie spadał do 2001 roku, by ostatecznie w 2018 roku osiągnąć poziom 13%<sup>20</sup>.

Instytut Kościoła katolickiego od 1980 roku dokonuje pomiaru statystycznego niedzielnych praktyk religijnych poprzez zliczanie raz w roku, we wskazaną przeciętną

<sup>20</sup> P. Boguszewski. *Religijność Polaków* s. 3 [dostęp: 8.06.2020].

niedzielę października lub listopada, wszystkich wiernych uczestniczących w mszy św., w tym przyjmujących Komunię św. Na podstawie zebranych danych obliczane są wskaźniki *dominantes*, czyli odsetek wiernych uczestniczących w mszy św. w odniesieniu do liczby wiernych zobowiązanych do uczestnictwa w mszy św., oraz wskaźnik *communicantes*, czyli odsetek wiernych przyjmujących Komunię św. w odniesieniu do liczby wiernych zobowiązanych do uczestnictwa w mszy św. Odsetek zobowiązanych do uczestnictwa w mszy św. ustala się na podstawie analizy struktury demograficznej przeciętnej parafii wiejskiej oraz miejskiej, wynosi on 82% wiernych, pozostałe 18% to osoby zwolnione z udziału w mszy św., czyli dzieci do lat 7, chorzy, starsi z problemem z poruszaniem się<sup>21</sup>.

Badanie to dotyczy więc konkretnych zachowań, będących konsekwencją wyznawanej wiary, a nie jedynie deklaracji składanych przez wiernych.

W 2018 roku wskaźnik *dominantes* wyniósł 38,2%, natomiast *communicantes* 17,3%. W analizowanym okresie, czyli w latach 2008-2018, wskaźniki te utrzymują się na względnie stałym poziomie. Przy czym w przypadku wskaźnika *dominantes* widać minimalną i powolną tendencję spadkową jego wartości. Najwyższą jego wartość odnotowano w 2009 roku – 41,5%, najniższą natomiast w 2016 roku – 36,7%. W przypadku wskaźnika *communicantes* sytuacja ma się odwrotnie, czyli od 2011 roku zauważalna jest tendencja wzrostowa, którą zaburza jedynie niższa wartość z 2016 roku. Warto zauważyć, że to w 2018 roku odnotowano najwyższą wartość tego wskaźnika, czyli 17,3%, najniższa natomiast była równa 15,3% i została odnotowana w 2008 roku. Takie tendencje mogą oznaczać, że mamy do czynienia z sytuacją, w której wierni pozostający we wspólnocie Kościoła pogłębiają swoją wiarę, podchodzą do niej z większym zaangażowaniem,

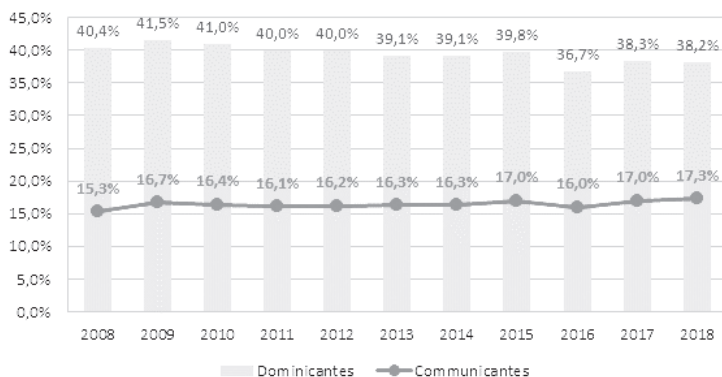
<sup>21</sup> *Dominantes*. Instytut Statystyki Kościoła Katolickiego SAC <<http://iskk.pl/badania/religijnos/47-uncategorised/63-dominantes>> [dostęp: 13.06.2020].





świadomością i zrozumieniem. Już w 2002 roku mówił o tym B. Sadowski: „[...] wydaje się, że ludzie kontynuujący swoją wiarę robią to coraz bardziej świadomie, pogłębiają swoją religijność”<sup>22</sup>. Z badań CBOS wynika, że co dwunasty wierzący Polak określa siebie mianem osoby głęboko wierzącej. Odsetek ten w ostatnich latach, tj. od roku 2011, jest stabilny i kształtuje się na poziomie około 8%. Wcześniej odsetek ten był wyższy. Najwyższą wartość, począwszy od roku 1997, osiągnął w roku 2005 (12%), a więc kiedy zmarł Papież Polak<sup>23</sup>. Warto zauważyć, że spadkowi odsetka głęboko wierzących towarzyszy jednocześnie spadek wierzących.

Wykres 3. Wskaźnik *dominantes* i *communicantes* w Polsce w latach 2008-2018<sup>24</sup>



<sup>22</sup> B. Tumiłowicz. *Czy w ostatniej dekadzie polskie społeczeństwo stało się bardziej laickie?* [dostęp: 29.05.2020].

<sup>23</sup> P. Boguszewski. *Religijność Polaków* s. 2-3 [dostęp: 8.06.2020].

<sup>24</sup> *Dominantes i communicantes – religijne praktyki niedzielne*. W: *Życie religijne. Rocznik statystyczny. Kościół Katolicki w Polsce 1991-2011*. Red. P. Cieliegi [i in.]. <<http://iskk.pl/badania/roczniki-statystyczne/306-rocznik-kosciola-1991-2011>> s. 193-194 [dostęp: 4.06.2020]; *Życie sakramentalne*. W: *Annuaire Statisticum Ecclesiae in Polonia AD 2016, 2017, 2018, 2019, 2020*. Oprac. W. Sadłoń [i in.]. <<http://iskk.pl/badania/roczniki-statystyczne>> s. 23 [dostęp: 4.06.2020].

### 3.1. Deklaracje a rzeczywistość

Jeśli zestawimy wyniki badań deklaracyjnych z badaniami rzeczywistych zachowań, okażą się one rozbieżne. Autodeklaracje religijności nie są więc do końca adekwatne do zaangażowania wiernych w praktyki religijne. Odsetek deklarujących udział w praktykach jest znacznie większy, sięgający 87% (łącznie praktykujących regularnie 49% i nieregularnie 38%), niż odsetek osób faktycznie biorących udział w praktykach religijnych – 38,2% według wskaźnika *dominantes*. Jest to różnica niemal 49 punktów procentowych. Co więcej, istnieją różnice między deklaracjami religijności wiernych, których odsetek w 2018 roku wyniósł 92%, a deklaracjami uczestnictwa wiernych w praktykach, których odsetek wyniósł 87%. Odsetek wierzących deklarujących stosowanie się do zasad Kościoła w 2018 roku wyniósł tylko 45%. W 2005 roku odnotowano jego największą wartość – 66%, natomiast od 2006 roku odnotowywany jest systematyczny spadek, przy jednoczesnym wzroście odsetka osób wierzących na swój własny sposób (46% w 2018 roku). Trend ten sugerować może postępujące zjawisko indywidualizacji religii i jej selektywnego charakteru. Skąd wspomniane rozbieżności? Nie wszyscy wierzący religijność i wiarę utożsamiają z udziałem w praktykach religijnych, a także z życiem zgodnym z nauką Kościoła. Dodatkowo deklaracje mogą być przedstawione niezgodnie z prawdą, bardziej lub mniej świadomie, z powodu skłonności badanych do udzielania odpowiedzi społecznie akceptowalnych. Jest to zjawisko dosyć powszechne w badaniach społecznych, najczęściej występujące przy wykorzystaniu techniki osobistego wywiadu, gdzie mamy bezpośredni kontakt z ankieterem. Wywiad może być odbierany przez respondenta jako sytuacja oficjalna, w której też prezentuje się oficjalne poglądy, a nie prywatne opinie<sup>25</sup>. Różnica ta może

<sup>25</sup> N. Hipisz. *Standaryzowane techniki badawcze jako szczególnie sposób komunikowania się*. <<http://docplayer.pl/32015635-Standaryzowane-techniki-badawcze-jako-szczegolny-sposob-komunikowania-sie-streszczenie.html>> s. 121 [dostęp: 2.06.2020].



również wynikać z faktu, iż pytania o religijność mogą być traktowane jako pytania drażliwe, skłaniające do udzielania odpowiedzi zgodnych z powszechnymi normami społecznymi w obawie przed negatywną oceną. Jak twierdzi W. Świątkiewicz, „[...] religia i praktyki religijne są przez większość Polaków – jak dowodzą badania socjologiczne – swoście pojmowaną kulturą powinnością, elementem więzi rodzinnej, odświętnym i ceremonialnym stylem życia, a nawet ważnym segmentem rytmów życia codziennego”<sup>26</sup>.

### 3.2. Praktyki religijne w dobie postępu technologicznego

Zmiany zachodzące we współczesnym, rozwijającym się technologicznie świecie znalazły swoje odzwierciedlenie w Kościele poprzez pojawienie się za sprawą Internetu nowych, interaktywnych form uczestnictwa w praktykach religijnych. Jak zauważa W. Świątkiewicz, „Nie ma odwrotu od obecności religii i Kościoła w Internecie, nie ma też odwrotu od możliwych do zaakceptowania przez Kościół form praktyk religijnych. [...] religia jest nierozdzielnie związana z kulturą i nie może nowoczesnej kultury ignorować ani jej pomijać”<sup>27</sup>. Początkowo głównymi kanałami rozpowszechniania treści religijnych były audycje radiowe czy telewizyjne, a uczestnictwo w mszy św. za pomocą tych kanałów zostało zaakceptowane, choć z określeniem ich zastępczego charakteru. Współcześnie Internet jest głównym medium wykorzystywanym do udziału on-line w praktykach, medium pozwalającym łatwiej i szybciej dotrzeć do wszelkiego rodzaju treści religijnych, co może sprzyjać pogłębianiu religijności i wiary. W dobie epidemii COVID-19, szczególnie w jej pierwszej fazie, byliśmy świadkami możliwości, jakie daje Internet, telewizja czy radio w zakresie praktykowania wiary. Transmisje mszy, zamieszczane homilie itp. okazały się łaskawym

<sup>26</sup> W. Świątkiewicz. *Między sekularyzacją i deprytywacją* s. 127.

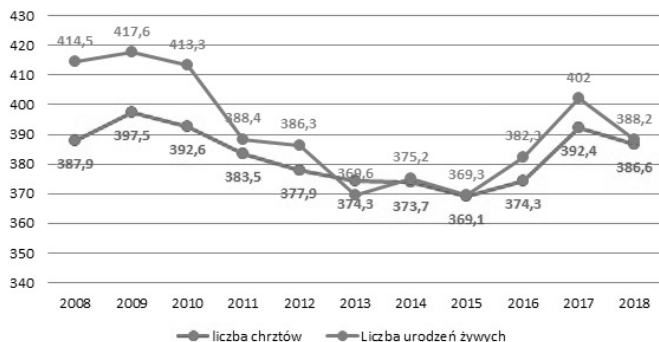
<sup>27</sup> *Tamże* s. 125.

rozwiązaniem w tym trudnym czasie. Warto zauważyć, iż mimo wszelkich obostrzeń wynikających z epidemii, a także dyspensy od mszy św., Polacy pozostawali chętni i gotowi do uczestnictwa w niej, gdy tylko było to możliwe. Korzystali z zastępczych form, jednak tradycyjne uczestnictwo było nie do zastąpienia, a rezygnacja z tej formy była trudna i bolesna dla niektórych wiernych.

### *3.3. Nowi członkowie Kościoła katolickiego*

Jednym z sakramentów, będącym wskaźnikiem religijności Polaków, jest sakrament włączający jednostkę do społeczności Kościoła katolickiego, czyli chrzest. W 2018 roku w Polsce urodziło się 388,2 tys. żywych dzieci, natomiast 386,6 tys. zostało ochrzczonych, co mogłoby oznaczać, że niemal wszystkie rodzące się w Polsce dzieci są chrzczone. Należy jednak zauważyć, że na liczbę chrztów składają się zarówno chrzty noworodków, dzieci starszych, jak i dorosłych. Z tego też powodu liczba chrztów ogółem w danym roku może być większa niż liczba żywych urodzeń i wykluczać fakt ochrzczenia niemal wszystkich nowo narodzonych dzieci. Dane statystyczne dotyczące chrztów gromadzone są w dwóch grupach: chrzty dzieci do lat 7, i jest to zdecydowana większość, i chrzty osób po 7. roku życia, stanowiące około 1%.

Liczba udzielanego sakramentu chrztu spada – w 1990 roku odnotowano 569,2 tys. chrztów, natomiast w roku 2018 – 386,6 tys., czyli o 32% mniej niż w na początku lat 90. XX wieku. Nie należy jednak postrzegać tego zjawiska wyłącznie w kategoriach spadku religijności społeczeństwa polskiego czy wzrostu jego laickości. Należy odnieść się do demografii, jak się okazuje, liczba chrztów zmniejsza się w latach, w których jednocześnie zmniejsza się liczba urodzeń żywych. I analogicznie, liczba chrztów rośnie wówczas, gdy rośnie liczba urodzeń żywych.

Wykres 4. Liczba chrztów i urodzeń żywych w Polsce w latach 2008-2018 (w tys.)<sup>28</sup>

#### 4. Akty apostazji

Przeciwieństwem sakramentu chrztu jest akt apostazji. Oficjalne akty apostazji w Polsce, czyli wystąpienia z Kościoła, są stosunkowo nowym zjawiskiem<sup>29</sup>. Liczba apostatów w Polsce w latach 2006-2009 wyniosła łącznie 1057, natomiast w 2010 roku równa była 459. Niestety, ISKK nie kontynuuje badań w tym zakresie ze względu na stosunkowo niewielką skalę zjawiska<sup>30</sup>. Pewne jest, że takie akty mają miejsce. Trudno oszacować ich skalę czy też określić kierunki zmian. Jednakże w tym miejscu ważne i zmuszające do refleksji wydaje się być pytanie o M. Ostrowskiego: „czy ludzie odchodzą od tego, co dobrze znają, czy od tego, czego nie poznali”<sup>31</sup>?

<sup>28</sup> *Życie religijne. Rocznik statystyczny. Kościół Katolicki w Polsce 1991-2011* s. 163 [dostęp: 4.06.2020]; *Życie sakramentalne* s. 18 [dostęp: 4.06.2020]; *Urodzenia żywe wg pojedynczych roczników wieku matki*. W: *Bank Danych Lokalnych GUS*. <<https://bdl.stat.gov.pl/BDL/dane/podgrup/tablica>> [dostęp: 8.06.2020].

<sup>29</sup> W. Sadłoń, T. Wiścicki. *Religijność Polaków*. W: *Kościół w Polsce. Raport*. <<https://drive.google.com/file/d/1XMQWcdiwfIdk8ovnxCWCl-OsGjAVZMsU/view>> s. 9 [dostęp: 18.06.2020].

<sup>30</sup> *Apostazja*. *Instytut Statystyki Kościoła Katolickiego SAC* <<http://iskk.pl/badania/religijnosci/303-statystyki-nt-apostazji-w-polsce>> [dostęp: 8.06.2020].

<sup>31</sup> B. Tumiłowicz. *Czy w ostatniej dekadzie polskie społeczeństwo stało się bardziej laickie?* [dostęp: 29.05.2020].

## 5. Ocena kościoła a religijność wiernych

O ile poziom religijności Polaków pozostaje na względnie stałym, wysokim poziomie, o tyle ocena sytuacji Kościoła pogarsza się z roku na rok. W 2018 roku po raz pierwszy w historii badań CBOS sytuacja Kościoła w kontekście globalnym i europejskim była częściej postrzegana negatywnie niż pozytywnie. Ocena Kościoła w Polsce wygląda lepiej, bowiem 58% badanych wskazało ocenę pozytywną, co nie zmienia faktu, że odsetek ten się zmniejsza<sup>32</sup>. Można się jednak pokusić o stwierdzenie, że negatywne oceny sytuacji Kościoła nie wpływają istotnie na poziom religijności jego wiernych. Przynajmniej na razie.

W ostatnim czasie doniesienia dotyczące zjawiska wykorzystywania seksualnego nieletnich przez księży Kościoła katolickiego przybrały zintensyfikowaną formę, szczególnie za sprawą mediów. Szerokim echem odbiła się premiera filmu dokumentalnego w reżyserii T. Siekielskiego pt. *Tylko nie mów nikomu* z 2019 roku i jego kontynuacja pt. *Zabawa w chowanego* z 2020 roku. Kontrowersyjny, z rekordową oglądalnością, okazał się również *Kler* w reżyserii W. Smarzowskiego.

Bezsprzecznie zjawiska te nie wpływają korzystnie na ocenę Kościoła katolickiego, ani nie przyczyniają się do wzrostu zaufania wobec jego struktur. Jesteśmy świadkami trudnej sytuacji, z którą przyszło się zmierzyć Kościołowi. Jednakże konsekwencje opisywanych wydarzeń, w kontekście danych z zakresu religijności Polaków, będziemy obserwować w kolejnych latach.

## Zakończenie

Religijność w Polsce ma się dobrze. Nie oznacza to jednak, że nie było lepiej, ani że lepiej być nie może. Według ks. J. Mariańskiego jesteśmy świadkami „pełzającej sekularyzacji”<sup>33</sup>. Aktualnie mamy do czynienia z rozpo-

<sup>32</sup> P. Boguszewski. *Religijność Polaków* s. 4 [dostęp: 8.06.2020].

<sup>33</sup> W. Sadłoń, T. Wiścicki. *Religijność Polaków* s. 5 [dostęp: 18.06.2020].



wszechnianiem nowych kanałów umożliwiających udział w praktykach religijnych za sprawą Internetu. Medium to z jednej strony można traktować jako szansę na wzrost religijności, a z drugiej jako zagrożenie dla wspólnotowego charakteru Kościoła katolickiego. Znakiem naszych czasów jest selektywna religijność. Część socjologów twierdzi, że w dobie społeczeństwa nowoczesnego, w którym postępują procesy sekularyzacyjne, religia ma szansę przetrwać jedynie w formie zindywidualizowanej<sup>34</sup>.

**Summary:**

Religion has a significant role in human life. It gives meaning to human actions, as well as social structures that people function within. Due to its community-related nature, religion also serve an important social and integrative function. Any human religious action with regard to sacrum introduce order and rhythm to human life, co-creating the everyday reality. When speaking of religious actions and believers' involvement in religion, we refer to religiousness that constitutes the main topic of this elaboration.

**Key words:**

religiousness, statistics, community, globalism, challenges of faith, believers, non-believers, religious practices, apostasy.

<sup>34</sup> *Religia prywatna*. W: *Słownik socjologii i nauk społecznych*. Red. G. Marshall. Warszawa 2004 s. 278.